

**T.C.
KARACABEY KAYMAKAMLIĐI
KARACABEY İLÇE MİLLİ EĐİTİM
MÜDÜRLÜĐÜ
MUHSİN YAZICIOĐLU
ORTAOKULU**

2024-2028 STRATEJİK PLANI





Öğretmenler! Yeni nesli, cumhuriyetin fedakâr öğretmen ve eğitimcileri, sizler yetiştireceksiniz. Ve yeni nesil, sizin eseriniz olacaktır. Eserin kıymeti, sizin maharetiniz ve fedakârlığınız derecesiyle orantılı bulunacaktır. Cumhuriyet; fikren, ilmen, fennen, bedenen kuvvetli ve yüksek karakterli koruyucular ister! Yeni nesli, bu özellik ve kabiliyette yetiştirmek sizin elinizdedir... Sizin başarınız, Cumhuriyetin başarısı olacaktır.

Mustafa Kemal ATATÜRK

Okul/Kurum Bilgileri

| | | | |
|------------------------------|---|---------------------------------|---|
| İli: BURSA | | İlçesi: KARACABEY | |
| Adres: | Emirsultan Mah 238 sok no:15-25 Karacabey /BURSA | Coğrafi Konum (link) | https://maps.app.goo.gl/G3DtmDRcbWE2d1f67 |
| Telefon Numarası: | (0224)6761015 | Faks Numarası: | |
| e- Posta Adresi: | 767413@meb.k12.tr | Web sayfası adresi: | https://muhsinyaziciogluoo.meb.k12.tr/ |
| Kurum Kodu: | 767413 | Öğretim Şekli: | Tam gün |

SUNUŞ



Başarılı olmak iyi bir planlama ve bu planın etkin bir şekilde uygulanmasına bağlıdır. Kapsamlı ve özgün bir çalışmanın sonucu hazırlanan Stratejik Plan okulumuzun çağa uyumu ve gelişimi açısından tespit edilen ve ulaşılması gereken hedeflerin yönünü doğultusunu ve tercihlerini kapsamaktadır. Katılımcı bir anlayış ile oluşturulan Stratejik Plânın, okulumuzun eğitim yapısının daha da güçlendirilmesinde bir rehber olarak kullanılması amaçlanmaktadır. Okulumuzun stratejik planını yaparken ekip olarak bu çalışmalarda temel amacımız, stratejik plan ve planlı düşünme anlayışını bir kültür olarak eğitim, öğretim ve bunların yönetiminde etkin kılmaktır. Bu anlamda hazırladığımız stratejik plan; bizlere okulumuzun bu gününü daha farklı anlamda anlamaya ve yarınını tüm yönleriyle planlayabilme fırsatı kazandırmıştır. Hazırladığımız stratejik planın kurumsal kapasitemizin gelişimine katkı yapacağını ve var olan kaynağımızın daha etkin olarak kullanılmasını sağlayacağı inancımı taşımayı. Başta bu planı hazırlayan ekip olmak üzere emeği geçen herkese teşekkür eder, başarılar dilerim.

Ersin Tufan KAYA
OKUL MÜDÜRÜ

İÇİNDEKİLER

| | |
|--|----|
| SUNUŞ..... | 4 |
| 1. GİRİŞ VE STRATEJİK PLANIN HAZIRLIK SÜRECİ..... | 7 |
| 1.1 Strateji Geliştirme Kurulu ve Stratejik Plan Ekibi | 7 |
| 1.2 Planlama Süreci | 8 |
| 2. DURUM ANALİZİ..... | 10 |
| 2.1 Kurumsal Tarihçe..... | 11 |
| 2.2 Uygulanmakta Olan Stratejik Planın Değerlendirilmesi..... | 12 |
| 2.3 Mevzuat Analizi | 13 |
| 2.4 Üst Politika Belgeleri Analizi | 16 |
| 2.5 Faaliyet Alanları ile Ürün/Hizmetlerin Belirlenmesi | 17 |
| 2.6 Paydaş Analizi..... | 18 |
| 2.7 Kuruluş İçi Analiz | 23 |
| 2.7.1 Teşkilat Şeması..... | 23 |
| 2.7.2 İnsan Kaynakları..... | 24 |
| 2.7.3 Teknolojik Düzey | 26 |
| 2.7.4 Mali Kaynaklar..... | 27 |
| 2.7.5 İstatistik Veriler | 28 |
| 2.8 Çevre Analizi (PESTLE) | 29 |
| 2.9 Güçlü ve Zayıf Yönler ile Fırsatlar ve Tehditler (GZFT) Analizi..... | 30 |
| 2.10 Tespit ve İhtiyaçların Belirlenmesi | 32 |
| 3. GELECEĞE BAKIŞ..... | 35 |
| 3.1 Misyon..... | 35 |
| 3.2 Vizyon | 35 |
| 3.3 Temel Değerler | 36 |
| 3.4 Amaç, Hedef ve Performans Göstergesi ile Stratejiler | 36 |
| 4. MALİYETLENDİRME..... | 41 |
| 5. İZLEME VE DEĞERLENDİRME..... | 43 |
| EKLER:..... | 44 |

1.BÖLÜM

GİRİŞ VE STRATEJİK PLANIN HAZIRLIK SÜRECİ

1. GİRİŞ VE STRATEJİK PLANIN HAZIRLIK SÜRECİ

1.1 Strateji Geliştirme Kurulu ve Stratejik Plan Ekibi

2024-2028 dönemi stratejik plan hazırlanması süreci Üst Kurul ve Stratejik Plan Ekibinin oluşturulması ile başlamıştır. Ekibin tarafından oluşturulan çalışma takvimi kapsamında ilk aşamada durum analizi çalışmaları yapılmış ve durum analizi aşamasında paydaşlarımızın plan sürecine aktif katılımını sağlamak üzere paydaş anketi, toplantı ve görüşmeler yapılmıştır.

Durum analizinin ardından geleceğe yönelim bölümüne geçilerek okulumuzun amaç, hedef, gösterge ve eylemleri belirlenmiştir. Çalışmaları yürüten ekip ve kurul bilgileri altta verilmiştir.

Tablo 1. Strateji Geliştirme Kurulu ve Stratejik Plan Ekibi Tablosu

| Strateji Geliştirme Kurulu Bilgileri | | Stratejik Plan Ekibi Bilgileri | |
|--------------------------------------|-------------------------------------|--------------------------------|-------------------------------------|
| Adı Soyadı | Ünvanı | Adı Soyadı | Ünvanı |
| Ersin Tufan KAYA | Okul Müdürü | İsmet GÜRBÜZEROL | Müdür Yardımcısı |
| Elif AK ÇEKMEZ | Fen ve Teknoloji Öğretmeni | Muhammet KARAASLAN | Bilişim Tek. ve Yazılım Öğretmeni |
| Mehmet TÜRK | Fen ve Teknoloji Öğretmeni | Özlem İÇÖZ | Matematik Öğretmeni |
| Furkan Salih BEZCİ | Rehberlik Öğretmeni | İsmail MESTEN | Din Kültürü ve Ahlak Bil. Öğretmeni |
| Elif Beyza ÖCALAN | Din Kültürü ve Ahlak Bil. Öğretmeni | Yasin Doğan SARITAŞ | Türkçe Öğretmeni |

1.2 Planlama Süreci

2024-2028 dönemi stratejik plan hazırlanma süreci Strateji Geliştirme Kurulu ve Stratejik Plan Ekibi'nin oluşturulması ile başlamıştır. Ekip tarafından oluşturulan çalışma takvimi kapsamında ilk aşamada durum analizi çalışmaları yapılmış ve durum analizi aşamasında, paydaşlarımızın plan sürecine aktif katılımını sağlamak üzere paydaş anketi, toplantı ve görüşmeler yapılmıştır. Durum analizinin ardından geleceğe yönelim bölümüne geçilerek okulumuzun/kurumumuzun amaç, hedef, gösterge ve stratejileri belirlenmiştir. Okulumuzda Stratejik Plan çalışmaları Milli Eğitim Bakanlığı Strateji Geliştirme Başkanlığının 2013/26 sayılı MEB 2024-2028 Stratejik Planı Genelgesi ve genelge ekinde yer alan hazırlık programı, 26.05.2014 tarihli Kamu İdarelerinde Stratejik Planlamaya İlişkin Usul Ve Esaslar Hakkında Yönetmelik, Karacabey İlçe Milli Eğitim Müdürlüğünün ilgi yazıları ile Stratejik Planlama ve Yönetimi konusundaki mevzuat doğrultusunda başlatılmıştır. 2024-2028 Stratejik plan çalışmalarımız kurul toplantıları, zümre toplantıları gibi çeşitli ortamlarda görüşülmüş, okulumuz OGYE üyeleri ve kalite ekipleri üyelerinin geniş katılımları ile tüm süreçler etkin olarak düzenlenmiştir.

2.BÖLÜM

DURUM ANALİZİ

2. DURUM ANALİZİ

Stratejik planlama sürecinin ilk adımı olan durum analizi, okulumuzun/kurumumuzun “neredeyiz?” sorusuna cevap vermektedir. Okulumuzun/kurumumuzun geleceğe yönelik amaç, hedef ve stratejiler geliştirebilmesi için öncelikle mevcut durumda hangi kaynaklara sahip olduğu ya da hangi yönlerinin eksik olduğu ayrıca, okulumuzun/kurumumuzun kontrolü dışındaki olumlu ya da olumsuz gelişmelerin neler olduğu değerlendirilmiştir. Dolayısıyla bu analiz, okulumuzun/kurumumuzun kendisini ve çevresini daha iyi tanımasına yardımcı olacak ve stratejik planın sonraki aşamalarından daha sağlıklı sonuçlar elde edilmesini sağlayacaktır. Durum analizi bölümünde, aşağıdaki hususlarla ilgili analiz ve değerlendirmeler yapılmıştır;

- Kurumsal tarihçe
- Uygulanmakta olan planın değerlendirilmesi
- Mevzuat analizi
- Üst politika belgelerinin analizi
- Faaliyet alanları ile ürün ve hizmetlerin belirlenmesi
- Paydaş analizi
- Kuruluş içi analiz
- Dış çevre analizi (Politik, ekonomik, sosyal, teknolojik, yasal ve çevresel analiz)
- Güçlü ve zayıf yönler ile fırsatlar ve tehditler (GZFT) analizi
- Tespit ve ihtiyaçların belirlenmesi

2.1 Kurumsal Tarihçe

Emirsultan Mahallesi 238. Sokak'ta bulunan okulumuz Muhsin Yazıcıođlu Ortaokulu 2020-2021 Eğitim-Öđretim Yılı itibariyle hizmete girdi. 18 Derslik, Çok Amaçlı Salon, Kütüphane vb. bölümleri bulunan okulumuzda, normal sınıfların yanı sıra Özel Eğitim Sınıfları da bulunmaktadır.

Okulumuz 15 Temmuz sürecinde Uludađ Eğitim Kültür Vakfı'na ait olup yurt olarak kullanılan taşınmazın, Vakıflar Genel Müdürlüğü'ne devredilmesi sebebiyle Vakıflar Genel Müdürlüğü'nden İlçe Müdürlüğümüze tahsis edilmesi ve o bölgede ortaokul binasının çok ihtiyaç olması nedeniyle bu yerin okula dönüştürülmesi gerektiğinden açılış iş ve işlemleri zaman aldı. Ancak sonuç itibariyle Muhsin Yazıcıođlu Ortaokulu, Esentepe ve Emirsultan Mahalleleri için kayıt alanı oluşturularak 2020-2021 eğitim öğretim yılında açıldı.

Okulumuz eğitim öğretim faaliyetlerine devam etmektedir.

2.2 Uygulanmakta Olan Stratejik Planın Değerlendirilmesi

Durum analizi bölümünde okulumuzun mevcut durumu ortaya konularak neredeyiz sorusuna yanıt bulunmaya çalışılmıştır.

Bu kapsamda okulumuzun kısa tanıtımı, okul künyesi ve temel istatistikleri, paydaş analizi ve görüşleri ile okulumuzun Güçlü Zayıf Fırsat ve Tehditlerinin (GZFT) ele alındığı analize yer verilmiştir.

| STRATEJİK AMAÇ | STRATEJİK HEDEFLER | PERFORMANS GÖSTERGELERİ | HEDEFLENEN | 2023 GERÇEKLEŞEN |
|---|--|---|------------|------------------|
| TEMA I: EĞİTİM VE ÖĞRETİME ERİŞİM Stratejik Amaç 1: Kayıt bölgemizde yer alan çocukların okullaşma oranlarını artıran, öğrencilerin uyum ve devamsızlık sorunlarını gideren etkin bir yönetim yapısı kurulacaktır | Stratejik Hedef 1.1. Kayıt bölgemizde yer alan çocukların okullaşma oranları artırılabilecek ve öğrencilerin uyum ve devamsızlık sorunları da giderilecektir. | Kayıt bölgesindeki öğrencilerden okula kayıt yaptıranların oranı(%) | 100 | 100 |
| | | Okula yeni başlayan öğrencilerden oryantasyon eğitimine katılanların oranı(%) | 100 | 100 |
| | | Bir eğitim ve öğretim döneminde 20 gün ve üzeri devamsızlık yapan öğrenci oranı (%) | 0,04 | 0,03 |
| | | Bir eğitim ve öğretim döneminde 20 gün ve üzeri devamsızlık yapan yabancı öğrenci oranı (%) |0,004 | 0,002 |
| TEMA II: EĞİTİM VE ÖĞRETİMDE KALİTENİN ARTIRILMASI Stratejik Amaç 2: Öğrencilerimizin gelişmiş dünyaya uyum sağlayacak şekilde donanımlı bireyler olabilmesi için eğitim ve öğretimde kalite artırılabilecektir. | Stratejik Hedef 2.1. Tüm faaliyet alanlarında sunulan hizmet müşteri memnuniyetinin artırılması. Stratejik Hedef 2.1. Öğrenme kazanımlarını takip eden ve velileri de sürece dâhil eden bir yönetim anlayışı ile öğrencilerimizin akademik başarıları ve sosyal faaliyetlere etkin katılımı artırılabilecektir. | Özel Eğitime ihtiyaç duyan öğrenci sayısı oranı (%) | %4 | %4 |
| | | Olumsuz davranış gösteren öğrenci sayısı oranı (%) | %1,5 | %1,3 |
| | | Velilerin veli toplantılarına katılım oranı (%) | %85 | %85 |
| | | Okul gezilerine veli katılım oranı (%) | %30 | %30 |
| | | Veli, e-okul öğrenci ve okul duyuruları takip oranı (%) | %95 | %90 |
| TEMA III: KURUMSAL KAPASİTE Stratejik Amaç 3: Okulumuzun beşeri, mali, fiziki ve teknolojik unsurları ile yönetim ve organizasyonu, eğitim ve öğretimin niteliğini ve eğitime erişimi yükseltecek biçimde geliştirilecektir. | Stratejik Hedef Stratejik Hedef 3.1. Okulumuz personelinin mesleki yeterlilikleri ile iş doyumunu ve motivasyonları artırılabilecektir. | Okulda “Biz” kültürü oluşturmaya yönelik gezi, piknik vb. organizasyon sayısı | 12 | 13 |
| | | Bir eğitim öğretim yılı içerisinde hizmet içi eğitim faaliyetlerine katılan öğretmen oranı% | %90 | %100 |
| | | Kurum personeli memnuniyet oranı% | %97 | %99 |

| | | | | |
|--|--|--|------|------|
| | | Lisansüstü eğitim sahibi personel oranı % | %20 | %10 |
| | | Öğrenci başına düşen sosyal, sanatsal, sportif ve kültürel faaliyet alanı (metrekare) | 1.70 | 2.30 |

2.3 Mevzuat Analizi

Kamu Yönetim Reformu kapsamında alınan Yüksek Planlama Kurulu kararlarında ve 5018 sayılı kamu Mali Yönetimi ve Kontrol Kanununda, kamu kuruluşlarının stratejik planlamalarını hazırlamaları ve kuruluş bütçelerini bu plan doğrultusunda oluşturmaları öngörülmektedir. “Kamu idareleri; kalkınma planları, programlar, ilgili mevzuat ve benimsedikleri temel ilkeler çerçevesinde geleceğe ilişkin misyon ve vizyonlarını oluşturmak, stratejik amaçlar ve ölçülebilir hedefler saptamak, performanslarını önceden belirlenmiş olan göstergeler doğrultusunda ölçmek ve bu sürecin izleme ve değerlendirmesini yapmak amacıyla katılımcı yöntemlerle stratejik plan hazırlarlar. Bu amaçla DPT tarafından, 5018 sayılı Kamu Mali Yönetimi kanununun 9’ uncu maddesine dayanılarak “Kamu İdarelerinde Stratejik Planlamaya İlişkin Usul ve Esaslar Hakkında Yönetmelik” hazırlanmıştır. Bu yönetmeliğe göre; stratejik planlama çalışmalarının kapsamdaki tüm kamu idarelerine yaygınlaştırılması, aşamalı bir geçiş takvimi dâhilinde yürütülmüştür. Söz konusu geçiş takvimine göre Milli Eğitim Bakanlığı, 2019-2023 yıllarını kapsayacak olan ilk stratejik planını hazırlayarak yürürlüğe koymuştur.



Şekil 3 : Mevzuat Şeması

Tablo 1: Mevzuat Analizi

| Yasal Yükümlülük (Görevler) | Dayanak(Kanun, Yönetmelik, Genelge Adı ve Numarası) |
|---|--|
| 5018 Sayılı Kamu Mali Yönetimi ve Kontrol Kanununun 60' ıncı maddesi ile 22/12/2005 tarihli ve 5436 sayılı kanunun 15' inci maddesine dayanılarak "Strateji Geliştirme Birimlerinin Çalışma Usul ve Esasları Hakkında Yönetmelik" hazırlanmıştır. Kalkınma planları yıllık programlar ile diğer ilgili programlar dikkate alınarak hazırlanan stratejik planlar, Devlet Planlama Teşkilatı Müsteşarlığı (DPT) ve diğer ilgili kurumların öngörülen süreçlerinden geçerek yürürlüğe girmektedir. | 5018 Sayılı Kamu Mali Yönetimi ve Kontrol Kanununun 60' ıncı maddesi |
| "Kamu idareleri; kalkınma planları, programlar, ilgili mevzuat ve benimsedikleri temel ilkeler çerçevesinde geleceğe ilişkin misyon ve vizyonlarını oluşturmak, stratejik amaçlar ve | 5018 sayılı Kamu Mali Yönetimi kanununun 9' uncu maddesi |

| | |
|---|--|
| <p>ölçülebilir hedefler saptamak, performanslarını önceden belirlenmiş olan göstergeler doğrultusunda ölçmek ve bu sürecin izleme ve değerlendirmesini yapmak amacıyla katılımcı yöntemlerle stratejik plan hazırlarlar. Kamu idareleri, kamu hizmetlerinin istenilen düzeyde ve kalitede sunulabilmesi için bütçeleri ile program ve proje bazında kaynak tahsislerini; stratejik planlarına, yıllık amaç ve hedefleri ile performans göstergelerine dayandırmak zorundadırlar. Kamu idareleri bütçelerini, stratejik planlarında yer alan misyon, vizyon, stratejik amaç ve hedeflerle uyumlu ve performans esasına dayalı olarak hazırlarlar. Kamu idarelerinin bütçelerinin stratejik planlarda belirlenen performans göstergelerine uygunluğu ve idarelerin bu çerçevede yürütecekleri faaliyetler ile performans esaslı bütçelemeye ilişkin diğer hususları belirlemeye Maliye Bakanlığı yetkilidir.”</p> | |
| <p>24 Aralık 2005 tarihinde yayımlanan 5436 sayılı Kamu Malî Yönetimi ve Kontrol Kanunu Ayrıca ; MEB Strateji Geliştirme Bakanlığı 2010/14 sayılı genelge, Kasım 1999 tarih ve 2506 sayılı Tebliğler Dergisi yayımlanan Toplam Kalite Yönetimi Uygulama Yönergesi - Şubat 2002 tarih ve 2533 Sayılı TD yayımlanan MEB Taşra Teşkilatı Toplam Kalite Yönetimi Uygulama Projesi ile okulumuzda stratejik plan hazırlanmıştır</p> | <p>24 Aralık 2005 tarihinde yayımlanan 5436 sayılı Kamu Malî Yönetimi ve Kontrol Kanunu</p> |
| <p>Her Türk çocuğuna iyi bir vatandaş olmak için gerekli temel bilgi, beceri, davranış ve alışkanlıkları kazandırmak; onu milli ahlak anlayışına uygun olarak yetiştirmek.</p> | <p>* 1739 sayılı kanunun23. maddesi, *222 sayılı kanunun 1. maddesi, *İlköğretim Kurumları Yönetmeliğinin 5. Maddesi</p> |
| <p>Her Türk çocuğunu ilgi, istidat ve kabiliyetleri yönünden yetiştirerek hayata ve üst öğrenime hazırlamak.</p> | <p>* 1739 sayılı kanunun *23. maddesi</p> |
| <p>Öğrencilere, Atatürk ilke ve inkılâplarını benimsetme; Türkiye Cumhuriyeti Anayasası'na ve demokrasinin ilkelerine, insan hakları, çocuk hakları ve uluslararası sözleşmelere uygun olarak haklarını kullanma, başkalarının haklarına saygı duyma, görevini yapma ve sorumluluk yüklenebilen birey olma bilincini kazandırmak</p> | <p>* İlköğretim Kurumları Yönetmeliği'nin 5. Maddesi</p> |
| <p>Öğrencilere, toplumun bir üyesi olarak kişisel sağlığının yanı sıra ailesinin ve toplumun sağlığını korumak için gerekli bilgi ve beceri,</p> | <p>* İlköğretim Kurumları Yönetmeliği'nin 5. Maddesi</p> |

| | |
|---|--|
| sağlıklı beslenme ve yaşam tarzı konularında bilimsel geçerliliği olmayan bilgiler yerine, bilimsel bilgilerle karar verme alışkanlığını kazandırmak, | |
|---|--|

2.4 Üst Politika Belgeleri Analizi

Tablo 2. Üst Politika Belgeleri Analizi Tablosu

| Üst Politika Belgesi | İlgili Bölüm/Referans | Verilen Görev/İhtiyaçlar |
|---|--|---|
| 5018 sayılı Kamu Mali Yönetimi ve Kontrol Kanunu | <ul style="list-style-type: none"> • 9. Madde, • 41. Madde | Kurum Faaliyetlerinde bütçenin etkin ve verimli kullanımı Stratejik Plan Hazırlama Performans Programı Hazırlama Faaliyet Raporu Hazırlama |
| 30344 sayılı Kamu İdarelerinde Stratejik Plan Hazırlamaya İlişkin Usul ve Esaslar Hakkında Yönetmelik (26 Şubat 2018) | Tümü | 5 yıllık hedefleri içeren Stratejik Plan hazırlanması |
| Kamu İdareleri İçin Stratejik Plan Hazırlama Kılavuzu (26 Şubat 2018) | Tümü | 5 yıllık hedefleri içeren Stratejik Plan hazırlanması |
| 2018/16 sayılı Genelge, 2019-2023 Stratejik Plan Hazırlık Çalışmaları (18 Eylül 2018) | Tümü | 2019-2023 Stratejik Planının Hazırlanması |
| MEB 2019-2023 Stratejik Plan Hazırlık Programı (18 Eylül 2018) | Tümü | 2019-2023 Stratejik Planı Hazırlama Takvimi |
| MEB 2019-2023 Stratejik Planı | Tümü | MEB Politikaları Konusunda Taşra Teşkilatına Rehberlik |
| Kamu İdarelerince Hazırlanacak Performans Programları Hakkında Yönetmelik | Tümü | 5 yıllık kurumsal hedeflerin her bir mali yıl için ifade edilmesi |

| | | |
|--|------|--|
| Kamu İdarelerince Hazırlanacak Faaliyet Raporu Hakkında Yönetmelik | Tümü | Her bir mali yıl için belirlenen hedeflerin gerçekleşme durumlarının tespiti, Raporlanması |
| Bursa İl Mem 2019-2023 Stratejik Planı | Tümü | |
| Karacabey İlçe Mem 2019-2023 Stratejik Planı | Tümü | |

2.5 Faaliyet Alanları ile Ürün/Hizmetlerin Belirlenmesi

2024-2028 stratejik plan hazırlık sürecinde okulumuz faaliyet alanları ile ürün ve Hizmetlerinin belirlenmesine yönelik çalışmalar yapılmıştır. Bu kapsamda birimlerinin yasal Yükümlülükleri, standart dosya planı ve kamu hizmet envanteri incelenmiştir Stratejik plan çalışmaları çerçevesinde sürece yönelik olarak gerçekleştirilen faaliyetler Şunlardır:

- Stratejik planlama ekibi kurulmuştur.
- Stratejik planlama ekibi üyelerinin konuyla ilgili eğitimleri sağlanmıştır.
- İlçe Milli Eğitim Müdürlüğü'nün stratejik planlama ile ilgili yaptığı tüm rehberlik çalışmalarına katılım sağlanmıştır.
- Stratejik planlama sürecinde kullanılacak olan rehber kitap edinilmiştir (Eğitimde Stratejik Planlama, MEB Strateji Geliştirme Başkanlığı, 2010)
- Stratejik planın temel alacağı geniş görüşlülük ve misyon ifadeleri hakkında tüm paydaşların farkındalığı sağlanmıştır

Tablo 3. Faaliyet Alanlar/Ürün ve Hizmetler Tablosu

| Faaliyet Alanı | Ürün/Hizmetler |
|------------------------------------|--|
| Öğretim-egitim faaliyetleri | Öğrenci İşleri Kayıt-nakil işleri Devam-devamsızlık Sınıf geçme Sınav hizmetleri Kayıt Nakil işleri Devam devamsızlık Sınıf geçme Bursluluk |

| | |
|---|--|
| Rehberlik faaliyetleri | Öğrencilere rehberlik yapmak Velilere rehberlik etmek Rehberlik faaliyetlerini yürütmek |
| Sosyal, Kültürel ve Sanatsal Faaliyetler | Halk oyunları Koro Geziler Zeka Oyunları Geleneksel Çocuk Oyunları Şiir Dinletisi |
| Sportif faaliyetler | Futbol, Voleybol, Basketbol, Futsal, Masa Tenisi |
| İnsan kaynakları faaliyetleri (mesleki gelişim faaliyetleri, personel etkinlikleri...) | Derece terfi Hizmet içi eğitim Özlük hakları İzin-Rapor Maaş |

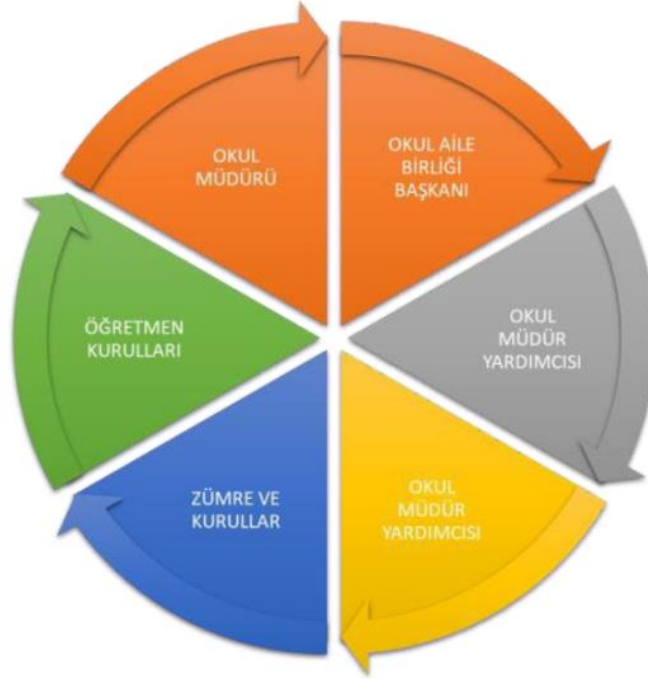
2.6 Paydaş Analizi

Paydaş analizi kapsamında, öncelikle paydaşlar belirlenerek iç ve dış paydaş olarak tasnif edilmiştir. Katılımcılığı artırmak ve paydaş görüşlerini plana yansıtılabilmek amacıyla anket uygulaması, mülakat, atölye çalışması ve toplantılardan yararlanılmıştır.

Kurumumuzun temel paydaşları öğrenci, veli ve öğretmen olmakla birlikte eğitimin dışsal etkisi nedeniyle okul çevresinde etkileşim içinde olunan geniş bir paydaş kitlesi bulunmaktadır. Paydaşlarımızın görüşleri anket, toplantı, dilek ve istek kutuları, elektronik ortamda iletilen önerilerde dâhil olmak üzere çeşitli yöntemlerle sürekli olarak alınmaktadır. Katılımcılık stratejik planlamanın temel unsurlarından biridir. Kurumlar için etkileşimde oldukları tarafların görüşlerinin alınması, yararlanıcıların ihtiyaçlarına cevap verecek nitelikte sürdürülebilir politikalar geliştirilebilmesi, tarafların hazırlanan stratejik planı ve buna bağlı olarak gerçekleştirilecek faaliyet ve projeleri sahiplenmesi ve kurumun kendini içerden ve dışarıdan nasıl değerlendirildiğine ilişkin bilgi alabilmesi açısından büyük önem taşımaktadır. Paydaş analizi bu bağlamda planlama sürecinde katılımcılığın sağlandığı ve taraflara ulaşılarak görüşlerinin alındığı önemli bir aşamadır.

Okulumuz paydaş analizi çalışmaları kapsamında kurum personelinin tamamına öğretmen, idareci, memur ve yardımcı personel ile öğrenci ve velilerimize sorularak anket çalışması uygulanmış olup öncelikle ürün, hizmetler ve faaliyet alanlarından yola çıkılarak paydaş listesi hazırlanmıştır. Söz konusu listenin hazırlanmasında temel olarak kurumun mevzuatı, teşkilat şeması, gerçekleştirilen toplantılar, beyin fırtınası yöntemi, alınan görüşlerin sonuçları, yasal yükümlülüklerle bağlı olarak belirlenen faaliyet alanlarından yararlanılmıştır. Paydaş analizi süreci gerçekleştirildikten sonra beyin fırtınası uygulaması ve memnuniyet

anketi sonuçları değerlendirilerek elde edilen görüş ve öneriler ile belirlenen sorun alanları, kurum içi ve çevre analizleri, GZFT analizi ve geleceğe yönelik bölümünün hedef ve tedbirlerine yansıtılmıştır.



Tablo 4. Paydaş Sınıflandırma ve Önceliklendirme Tablosu

| PAYDAŞLAR | İÇ PAYDAŞ | DIŞ PAYDAŞ | ÖNCELİĞİ (5 Yüksek Öncelik -1 Düşük Öncelik) |
|-----------------------------|-----------|------------|---|
| Millî Eğitim Bakanlığı | + | | 5 |
| Valilik | | + | 3 |
| İl Millî Eğitim Müdürlüğü | + | | 5 |
| Kaymakamlık | | + | 3 |
| İlçe Millî Eğitim Müdürlüğü | + | | 5 |
| Öğretmenler | + | | 5 |
| Öğrenciler | + | | 5 |
| Veliler | + | | 5 |
| Okul Aile Birliği | + | | 5 |
| Diğer çalışanlar | + | | 5 |

| | | | |
|---|--|---|----------|
| Uludağ Üniversitesi | | + | 1 |
| Karacabey Belediyesi | | + | 3 |
| Güvenlik Güçleri (Emniyet, Jandarma) | | + | 3 |
| Muhtarlık | | + | 4 |
| Sivil Toplum Kuruluşları | | + | 3 |

Paydaş anketlerine ilişkin ortaya çıkan temel sonuçlar şu şekildedir:

Öğrenci Anketi Sonuçları:

| Sıra No | MADDELER | Memnuniyet Ortalama | Memnuniyet Yüzde |
|----------------|--|----------------------------|-------------------------|
| 1 | Öğretmenlerimle ihtiyaç duyduğumda rahatlıkla görüşebilirim. | 4,27 | 85,4 |
| 2 | Okul müdürü ile ihtiyaç duyduğumda rahatlıkla konuşabiliyorum. | 4,46 | 89,38 |
| 3 | Okulun rehberlik servisinden yeterince yararlanabiliyorum. | 4,35 | 87,05 |
| 4 | Okula ilettiğimiz öneri ve isteklerimiz dikkate alınır. | 4,31 | 86,81 |
| 5 | Okulda kendimi güvende hissediyorum. | 4,29 | 85,86 |
| 7 | Öğretmenler yeniliğe açık olarak derslerin işlenişinde çeşitli yöntemler kullanmaktadır. | 4,10 | 82,19 |
| 8 | Derslerde konuya göre uygun araç gereçler kullanılmaktadır. | 4,00 | 80,19 |
| 9 | Teneffüslerde ihtiyaçlarımı giderebiliyorum. | 3,98 | 79,76 |
| 10 | Okulun içi ve dışı temizdir. | 4,47 | 89,44 |

Öğretmen Anketi Sonuçları:

| Sıra No | MADDELER | Memnuniyet Ortalama | Memnuniyet Yüzde |
|---------|---|---------------------|------------------|
| 1 | Okulumuzda alınan kararlar, çalışanların katılımıyla alınır. | 4,36 | 87,22 |
| 2 | Her türlü ödüllendirmede adil olma, tarafsızlık ve objektiflik esastır. | 4,15 | 83,16 |
| 3 | Kendimi, okulun değerli bir üyesi olarak görürüm. | 4,20 | 82,95 |
| 4 | Çalıştığım okul bana kendimi geliştirme imkânı | 4,30 | 82,86 |
| 5 | Okul, teknik araç ve gereç yönünden yeterli donanıma sahiptir. | 3,61 | 76,89 |
| 6 | Okulda çalışanlara yönelik sosyal ve kültürel faaliyetler düzenlenir. | 4,10 | 83,70 |
| 7 | Okulda öğretmenler arasında ayırım yapılmakta mıdır? | 1,05 | 21 |
| 8 | Okulumuzda sadece öğretmenlerin kullanımına tahsis edilmiş yerler yeterlidir. | 3,87 | 77,47 |
| 9 | Alanıma ilişkin yenilik ve gelişmeleri takip eder ve kendimi güncellerim. | 4,14 | 82,60 |
| 10 | Kurumdaki tüm duyurular çalışanlara zamanında iletilir. | 4,57 | 92,25 |

Veli Anketi Sonuçları:

| Sıra No | MADDELER | Memnuniyet Ortalama | Memnuniyet Yüzde |
|---------|--|---------------------|------------------|
| 1 | İhtiyaç duyduğumda okul çalışanlarıyla rahatlıkla görüşebiliyorum. | 4,31 | 85,91 |
| 2 | Bizi ilgilendiren okul duyurularını zamanında öğreniyorum. | 4,11 | 81,69 |
| 3 | Öğrencimle ilgili konularda okulda rehberlik hizmeti alabiliyorum. | 4,28 | 85,61 |
| 4 | Okula ilettiğim istek ve şikayetlerim dikkate alınıyor. | 4,14 | 82,91 |
| 5 | Öğretmenler yeniliğe açık olarak derslerin işlenişinde çeşitli yöntemler kullanmaktadır. | 3,96 | 79,22 |
| 6 | Okulda yabancı kişilere karşı güvenlik önlemleri alınmaktadır. | 4,29 | 85,42 |
| 7 | Okulda bizleri ilgilendiren kararlarda görüşlerimiz dikkate alınır. | 4,18 | 83,63 |

| | | | |
|----|--|------|-------|
| 8 | E-Okul Veli Bilgilendirme Sistemi ile okulun internet sayfasını düzenli olarak takip ediyorum. | 4,33 | 85,16 |
| 9 | Çocuğumun okulunu sevdiğini ve öğretmenleriyle iyi anlaştığını düşünüyorum. | 4,43 | 82,91 |
| 10 | Okul, teknik araç ve gereç yönünden yeterli donanıma sahiptir. | 3,70 | 74 |

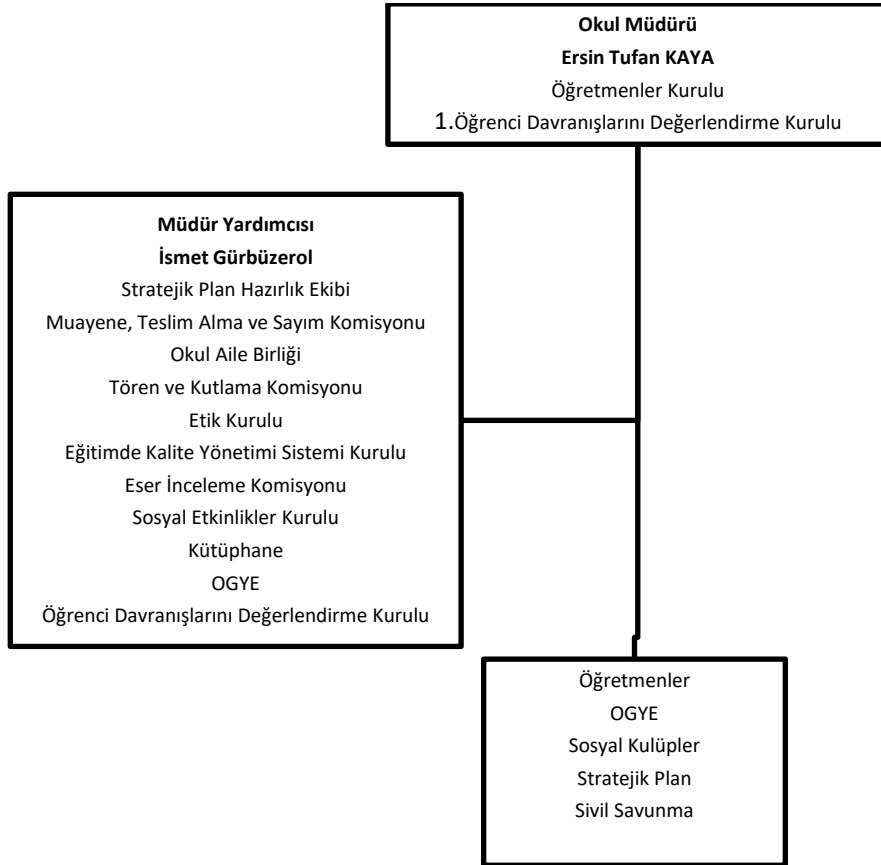
2.7 Kuruluş İçi Analiz

Okul Müdürü tarafından, görev dağılımı yapılarak, işlerin uyumlu bir şekilde yürütülmesi ve süreklilik kazanması sağlanmıştır. İdarecilerin ve öğretmenlerin, seminerlere katılması sağlanarak, sınıflarda etkili performans göstermeleri sağlanmıştır. Muhsin Yazıcıoğlu Ortaokulu Müdürlüğünün, fiziki koşulları gerektiğinde yenilenecek, okulun niteliğinin devamlılığı etkin kılınmıştır. Okul çalışanlarıyla, öğrenciler arasında etkili iletişim sağlamanın formülleri çıkartılmıştır.

Bunlar:

- || Sorunun çözümüne hâkim olma,
- || Çözüm yolları geliştirme,
- || Sakin bir üslupla iletişim kurma,
- || İkna edici olma,
- || Öğrencinin dolayısıyla velinin memnuniyeti şeklinde sıralanabilir.

2.7.1 Teşkilat Şeması



2.7.2 İnsan Kaynakları

Bu bölümde; okulumuz personeline ilişkin nicel veriler ile personelin sahip olduğu niteliklerin analizi yapılmıştır.

Tablo 5. Çalışanların Görev Dağılımı

| Çalışanın Ünvanı | Görevleri |
|------------------------------|---|
| Okul /Kurum Müdürü | MADDE 39 – (1) Okul öncesi eğitim ve ilköğretim kurumları, ilgili mevzuat hükümleri doğrultusunda diğer çalışanlarla birlikte müdür tarafından yönetilir. Müdür; okulun öğrenci, her türlü eğitim ve öğretim, yönetim, personel, tahakkuk, taşınır mal, yazışma, eğitici ve sosyal etkinlikler, yatılılık, bursluluk, taşınmalı eğitim, güvenlik, beslenme, bakım, koruma, temizlik, düzen, nöbet, halkla ilişkiler ve benzeri görevler ile Bakanlık ve il/ilçe millî eğitim müdürlüklerince verilen görevler ile görev tanımında belirtilen diğer görevlerin yerine getirilmesini sağlar. |
| Müdür Yardımcısı | MADDE 41 – (1) Müdürün okulda olmadığı zamanlarda müdüre vekâlet eder. Müdür yardımcısı, görev tanımında belirtilen görevler ile müdür tarafından verilen görevleri yerine getirir. |
| Öğretmenler | MADDE 43 – (1) Okul öncesi ve ilköğretim kurumu öğretmenleri, kendilerine verilen grup/sınıf/şubede eğitim ve Eğitim-öğretim faaliyetlerini, eğitim ve öğretim programında belirtilen esaslara göre planlamak ve uygulamak, ders dışında okuldaki eğitim ve öğretim işlerine etkin bir biçimde katılmak ve bu konularda mevzuatta belirtilen görevleri yerine getirmekle yükümlüdür. (2) Öğretmenler yaz ve dinlenme tatillerinde izinli sayılırlar. Hastalık ve diğer mazeret izinleri dışında ayrıca yıllık izin verilmez. (3) Öğretmenlere, eğitim, öğretim ve yönetim görevlerinden başka bir görev verilemez. (4) Öğretmenler, komisyon üyesi ve gözcü olarak görevlendirildikleri sınav komisyonlarında, okulda yapılan her türlü resmî toplantılar ve mahallî kurtuluş günleri ile millî bayramlarda bulunmak zorundadırlar. Öğretmenlere görevlendirme ve toplantıların zamanı, en az iki gün önceden yazı ile duyurulur. Toplantının gündemi öğretmenlerin de görüşü alınarak hazırlanır. |
| Yardımcı Hizmetler Personeli | Okul binası ve okuldaki eşyaların temizlik ve bakımını yapar. Okula gelen giden çeşitli malzeme ve araç gerecin gerekli yerlere taşır ve yerleştirir. Okul yönetimince yapılacak planlama ve iş bölümüne göre her türlü yazı ve dosyanın dağıtılması ve toplanmasını sağlar. Okul bahçesinin ve bahçe araç gerecinin temizlik ve bakım işleri, Temizlik eylem planına göre çalışmaların düzenli olarak yürütülmesini sağlar. Girişte öğrencileri karşılar, çıkışta çocukların velilere teslim edilmesini sağlar. |

Tablo 6. İdari Personelin Hizmet Süresine İlişkin Bilgiler

| Hizmet Süreleri | 2024 Yıl İtibarıyla | |
|-----------------|---------------------|---|
| | Kişi Sayısı | % |
| 1-4 Yıl | | |
| 5-6 Yıl | | |
| 7-10 Yıl | | |
| 10.....Üzeri | 2 | |

Tablo 7. Okul/kurum Rehberlik Hizmetleri

| Mevcut Kapasite | | | | Mevcut Kapasite Kullanımı ve Performans | | | | | |
|---------------------------------|--|--|----------------------|---|-----------------|-------------|---|---------------------|------------------|
| Psikolojik Danışman Norm Sayısı | Görev Yapan Psikolojik Danışman Sayısı | İhtiyaç Duyulan Psikolojik Danışman Sayısı | Görüşme Odası Sayısı | Danışmanlık Hizmeti Alan | | | Rehberlik Hizmetleri ile İlgili Düzenlenen Eğitim/Paylaşım Toplantısı vb. Faaliyet Sayısı | | |
| | | | | Öğrenci Sayısı | Öğretmen Sayısı | Veli Sayısı | Öğretmenlere Yönelik | Öğrencilere Yönelik | Velilere Yönelik |
| 1 | 1 | 1 | 1 | 471 | 27 | 471 | 9 | 18 | 9 |

2.7.3 Teknolojik Düzey

Okulumuzun teknolojik altyapısı ve teknolojiyi kullanabilme düzeyine ilişkin analizi yapılmıştır.

Tablo 8. Teknolojik Araç-Gereç Durumu

| Araç-Gereçler | Mevcut Durum | İhtiyaç |
|-------------------------------|--------------|---------|
| Akıllı Tahta Sayısı | 12 | 3 |
| Masaüstü Bilgisayar Sayısı | 7 | 3 |
| Taşınabilir Bilgisayar Sayısı | 0 | 2 |
| Yazıcı Sayısı | 4 | 2 |
| Fotokopi Makinası Sayısı | 1 | 1 |
| İnternet Bağlantı Hızı | 100 Mbps | |

Tablo 9. Fiziki Mekân Durumu

| Fiziki Mekân | Var | Yok | Adedi | İhtiyaç |
|------------------------|-----|-----|-------|---------|
| Öğretmen Çalışma Odası | + | | 1 | |
| Ekipman Odası | + | | 1 | |
| Kütüphane | + | | 1 | |
| Rehberlik Servisi | + | | 1 | |
| Resim Odası | | + | | 1 |
| Müzik Odası | | + | | 1 |
| Çok Amaçlı Salon | + | | 1 | |
| Spor Salonu | | + | | 1 |

2.7.4 Mali Kaynaklar

Okul/Kurumun mali kaynak analizi ařađıda belirtilmiřtir.

Tablo 13. Gelir-Gider Tablosu

| YILLAR | 2021 | | 2022 | | 2023 | |
|-----------------------------|-------|----------|-------|----------|-------|----------|
| | GELİR | GİDER | GELİR | GİDER | GELİR | GİDER |
| Temizlik | | 1.100,04 | | 1.726,19 | | 0 |
| Küçük Onarım | | 764,64 | | 2994,27 | | 1.544,00 |
| Büro Makinaları Harcamaları | | 260,41 | | 208,95 | | 4.317,78 |
| Sosyal Faaliyetler | | 310,00 | | 1.035,10 | | 320,10 |
| Kırtasiye | | 260,41 | | 3.310,41 | | 3.060,80 |
| GENEL TOPLAM | | | | | | |

2.7.5 İstatistiki Veriler

Okulumuz Bina ve Alanları

Okulumuzun binası ile açık ve kapalı alanlarına ilişkin temel bilgiler altta yer almaktadır.

| Okul Bölümleri | | Özel Alanlar | Var | Yok |
|--|-----|-------------------------|-----|-----|
| Okul Kat Sayısı | 6 | Çok Amaçlı Salon | X | |
| Derslik Sayısı | 18 | Çok Amaçlı Saha | | X |
| Derslik Alanları (m2) | 780 | Kütüphane | X | |
| Kullanılan Derslik Sayısı | 15 | Fen Laboratuvarı | | X |
| Şube Sayısı | 15 | Bilgisayar Laboratuvarı | | X |
| İdari Odaların Alanı (m2) | 52 | İş Atölyesi | | X |
| Öğretmenler Odası (m2) | 46 | Beceri Atölyesi | | X |
| Okul Oturma Alanı (m2) | 856 | Pansiyon | | X |
| Okul Bahçesi (Açık Alan)(m2) | 550 | | | |
| Okul Kapalı Alan (m2) | 0 | | | |
| Sanatsal, bilimsel ve sportif amaçlı toplam alan (m ²) | 0 | | | |
| Kantin (m2) | 46 | | | |
| Tuvalet Sayısı | 48 | | | |

Sınıf ve Öğrenci Bilgileri

Okulumuzda yer alan sınıfların öğrenci sayıları alttaki tabloda verilmiştir.

| SINIFI | Kız | Erkek | Toplam | SINIFI | Kız | Erkek | Toplam |
|--------|-----|-------|--------|--|-----|-------|--------|
| 5/A | 13 | 15 | 28 | 5. Sınıf-Orta-Ağır Otistik / A Şubesi | 0 | 1 | 1 |
| 5/B | 14 | 12 | 26 | 5. Sınıf-Orta-Ağır Zihinsel / A Şubesi | 2 | 1 | 3 |
| 5/C | 14 | 14 | 28 | 6. Sınıf-Orta-Ağır Zihinsel / A Şubesi | 0 | 1 | 1 |
| 6/A | 14 | 18 | 32 | 7. Sınıf-Orta-Ağır Otistik / A Şubesi | 0 | 1 | 1 |
| 6/B | 13 | 18 | 31 | 7. Sınıf-Orta-Ağır Otistik / B Şubesi | 0 | 4 | 4 |
| 6/C | 15 | 22 | 37 | 7. Sınıf-Orta-Ağır Zihinsel / A Şubesi | 1 | 0 | 1 |
| 6/D | 18 | 16 | 34 | 7. Sınıf-Otistik Hafif / A Şubesi | 1 | 1 | 2 |
| 7/A | 22 | 19 | 31 | 8. Sınıf-Orta-Ağır Otistik / A Şubesi | 0 | 1 | 1 |
| 7/B | 14 | 16 | 30 | 8. Sınıf-Orta-Ağır Zihinsel / A Şubesi | 2 | 1 | 3 |
| 7/C | 14 | 12 | 26 | 8. Sınıf-Otistik Hafif / A Şubesi | 1 | 1 | 2 |
| 7/D | 15 | 15 | 30 | | | | |
| 8/A | 10 | 14 | 24 | | | | |
| 8/B | 16 | 15 | 31 | | | | |
| 8/C | 17 | 15 | 32 | | | | |
| 8/D | 14 | 18 | 32 | | | | |

2.8 Çevre Analizi (PESTLE)

Çevre analiziyle okul/kurum üzerinde etkili olan veya olabilecek politik, ekonomik, sosyo-kültürel, teknolojik, yasal çevresel dış etkenlerin tespit edilmesi amaçlanmıştır.

Tablo 14 PESTLE Analiz Tablosu

| Politik-Yasal etkenler | Ekonomik etkenler |
|---|---|
| <ul style="list-style-type: none">• Kalkınma Planı ve Orta Vadeli Program,• Bakanlık, il ve ilçe stratejik planlarının incelenmesi,• Yasal yükümlülüklerin belirlenmesi,• Oluşturulması gereken kurul ve komisyonlar,• Okul/kurum çevresindeki politik durum. | <ul style="list-style-type: none">• Okul/kurumun bulunduğu çevrenin genel gelir durumu,• İş kapasitesi,• Okul/kurumun gelirini arttırıcı unsurlar,• Okul/kurumun giderlerini arttıran unsurlar,• Tasarruf sağlama imkânları,• İşsizlik durumu,• Mal-ürün ve hizmet satın alma imkânları,• Kullanılabilir bütçe |
| Sosyokültürel etkenler | Teknolojik etkenler |
| <ul style="list-style-type: none">• Kariyer beklentileri,• Ailelerin ve öğrencilerin bilinçlenmeleri,• Aile yapısındaki değişimler (geniş aileden çekirdek aileye geçiş, erken yaşta evlenme vs.),• Nüfus artışı,• Göç,• Nüfusun yaş gruplarına göre dağılımı,• Hayat beklentilerindeki değişimler (Hızlı para kazanma hırısı, lüks yaşama düşkünlük, kırsal alanda kentsel yaşam),• Beslenme alışkanlıkları,• Değerler, mesleki etik kuralları vb. | <ul style="list-style-type: none">• Okul/kurumun teknoloji kullanım durumu• e- Devlet uygulamaları,• Dijital Platformlar üzerinden uzaktan eğitim imkânları,• Okul/kurumun sahip olmadığı teknolojik araçlar• Personelin ve öğrencilerin teknoloji kullanım kapasiteleri,• Personelin ve öğrencilerin sahip olduğu teknolojik araçlar,• Teknoloji alanındaki gelişmeler• Teknolojinin eğitimde kullanımı |
| Çevresel Etkenler | |
| <ul style="list-style-type: none">• Hava ve su kirlenmesi,• Toprak yapısı,• Bitki örtüsü,• Doğal kaynakların korunması için yapılan çalışmalar,• Çevrede yoğunluk gösteren hastalıklar,• Doğal afetler (deprem kuşağında bulunma, Covid 19, kene vakaları vb.) | |

2.9 Güçlü ve Zayıf Yönler ile Fırsatlar ve Tehditler (GZFT) Analizi

Okul/kurumun güçlü ve zayıf yönleri ile okul/kurum dışında oluşabilecek fırsatlar ve tehditler belirlenmiştir.

Tablo 15 GZFT Analizi

İçsel Faktörler

Güçlü Yönler

| | |
|--------------------|---|
| Öğrenciler | Öğretmen ve öğrencinin yeniliklere yaklaşıma açık olması Yerel, ulusal ve uluslararası sportif müsabakalara katılım |
| Çalışanlar | Öğretmenlerin alanında donanımlı olması Öğretmenlerin aynı okulda çalışma isteği Rehberlik öğretmenin olması Okul rehber öğretmeni ile Sınıf Rehber Öğretmenleri İş birliği, Rehberlik Servisinin Çalışmaları |
| Veliler | Bazı velilerin okul ihtiyaçlarını önemsemesi Velinin okula ve Öğretmene çok müdahalede bulunması |
| Bina ve Yerleşke | Şehir merkezinde olması Okul sağlıklı ve hijyenik olması |
| Donanım | Eğitimde bilgi ve iletişim teknolojilerinin kullanımı Çok amaçlı spor salonunu olması |
| Bütçe | Millî Eğitim Bakanlığı |
| Yönetim Süreçleri | İdare ve öğretmenlerin birlikte karar alması |
| İletişim Süreçleri | Diğer kurum ve kuruluşlarla iş birliği |

Zayıf Yönler

| | |
|--------------------|---|
| Öğrenciler | Yeteri kadar kitap okunmadığından okuduğunu anlayamıyor olmaları Parçalanmış aile çocuklarının psikolojik durumları |
| Çalışanlar | Öğretmenlerin kaza ve olaylarda çabuk motivasyon kaybı yaşamaları Her yıl hizmetlilerin değişiyor olması |
| Veliler | Bazı velilerin öğrenci ve okulla karşı ilgisiz olması. Hayat boyu öğrenme faaliyetlerine karşı ilgisizlik Parçalanmış ailelerin ilgisizliği |
| Bina ve Yerleşke | Okulumuzun trafiğin işlek olduğu caddede olması Bahçenin küçük olması |
| Donanım | Bilgisayar ve fen laboratuvarlarının olmaması |
| Bütçe | Okula veliler tarafında mali yönde fazla destek olunmaması |
| Yönetim Süreçleri | Personelin yönetim sürecine dahil olmak istememesi. |
| İletişim Süreçleri | |

Dışsal Faktörler

Fırsatlar

| | |
|---------------|---|
| Politik | STK, Belediye vs. kurumlarla çok iyi bir iletişim içinde bulunmamız Eğitime verilen önemin artması |
| Ekonomik | İŞKUR aracılığı ile yardımcı personel hizmetlerinin karşılanabilmesi Mali Kaynakların profesyonelce yönetilmesi |
| Sosyolojik | Paydaş kitlesinin eğitime bakışı açısının olumlu olması Çalışanların motivasyonlarını sağlamak için çeşitli organizasyonlar düzenlenmesi Projeler için yöneticilerin imkânlar sunması |
| Teknolojik | Bilgiye erişilebilirlik ve kullanılabilirliğin artması Kurumsal ağ sisteminin olması (e-okul, MEBBİS, TEFBİS, WEB Sayfası.) |
| Mevzuat-Yasal | Mevzuat ve yasal değişimlerin hızlı ve olumlu olması |
| Ekolojik | Coğrafi konumun çevreyle ilgili olarak zengin olması Doğal gezi alanlarının fazlalığı |

Tehditler

| | |
|---------------|---|
| Politik | STK ve belediyeler yardım amaçlı olduğu için zamanında istenilenin oluşmaması |
| Ekonomik | Okula velilerin desteğinin az olması |
| Sosyolojik | Okulumuz kayıt alanındaki aileler arasındaki sosyo-ekonomik farklılıklar |
| Teknolojik | Sosyal medyanın bilinçsiz kullanımı Teknoloji bağımlılığının artması |
| Mevzuat-Yasal | Kanun ve MEB Mevzuatının sık değişmesi |
| Ekolojik | Sanayi tesislerinin artması sonucu ekolojik dengenin bozulması |

2.10 Tespit ve İhtiyaçların Belirlenmesi

| DURUM ANALİZİ AŞAMALARI | TESPİTLER/ SORUN ALANLARI | İHTİYAÇLAR/ GELİŞİM ALANLARI |
|---|---|--|
| Uygulanmakta Olan Stratejik Planın Değerlendirilmesi | Hedeflerin paydaş beklentilerini tam olarak ifade edecek şekilde ihtiyaçları karşılayacak sayıda olmaması | Hedeflerin, stratejik planda yer alan analizlerin tamamı değerlendirilerek, içerik ve sayı bakımından iyi ifade edilmesi |
| Paydaş Analizi | <ul style="list-style-type: none"> • Paydaşların çeşitliliği ve paydaş kitlesinin nicel büyüklüğü, • İdarenin sorumluluk veya yetki alanı dışında Paydaş beklentilerinin bulunması | Paydaşların idareden beklentilerinin faaliyet alanlarıyla uyumu Sağlanmalı, plan döneminde kurumsal faaliyetler hakkında paydaşlara düzenli bilgilendirme yapılması |
| İnsan Kaynakları Yetkinlik Analizi | Ulaşılabilir imkânlar ve doğal koşullar nedeni ile öğretmenlerin il merkezini veya belirli ilçeleri tercih etmeleri | Atama ve yer değiştirme döneminde daha az tercih edilen ilçelerde öğretmenlere yönelik sosyal/kültürel faaliyetlere, motivasyon çalışmalarına daha fazla önem verilmesi |
| Kurum Kültürü Analizi | Stratejik Yönetim Süreci ile ilgili iş ve işlemleri koordine edecek, nitelikli personel sayısının az olması | Merkezi ve mahalli hizmetiçi eğitim faaliyetleri ile Stratejik Yönetim Süreci iş ve işlemlerini koordine edecek personel sayısının artırılması |
| Fiziki Kaynak Analizi | Kurumumuzdaki araçlarının sayısı, ihtiyaçların karşılanmasında yetersizdir | Kurumumuz bünyesinde yürütülen proje çalışmalarında öğrenci ve öğretmenlere araç gereç tahsis edilmesi |
| Teknoloji ve Bilişim Altyapısı Analizi | Bilişim Teknoloji araç gereçlerinin azlığı | Bilişim Teknoloji araç gereçlerinin öğrenci ve öğretmenlere tahsis edilmesinin yaygınlaştırılması |
| Mali Kaynak Analizi | Öngörülemeyen nedenlerden dolayı bütçede kesinti ihtimalinin yapılması, Ulusal ve uluslararası fonların hibe desteğini kısıtlaması | Harcama planlamalarında mali kaynaklarda meydana gelecek öngörülemeyen değişikliklerin dikkate alınması |
| PESTLE Analizi | <ul style="list-style-type: none"> • Hükümet eğitim politikaları • Norm kadro doluluk oranları • Sanayi kuruluşlarının faaliyet alanları • AB Hibe Fonları • Yerel yönetimler • Atama ve yer değiştirme iş ve işlemleri • Özel sektör ve sanayi kuruluşları ile ilişkiler • Ailelerin gelir düzeyi • İstihdam oranları | Sanayi kuruluşları ile düzenlenen protokollerde mevzuatla birlikte kurumumuzun mevcut durumu ve kuruluş politikaları birlikte değerlendirilmeli <ul style="list-style-type: none"> • Yerel yönetimlerle eğitim faaliyetleri kapsamında iş birliği artırılmalı • AB Hibe Fonlarının etkin kullanımı konusunda tedbir alınmalı • Kurumsal çalışmalar, mevzuatta yapılabilecek değişikliklere uygun olarak her an güncellenebilir şekilde kurgulanmalı • Ar-Ge faaliyetleri için bütçe ayrılmalı • Maddi desteği beklenen özel sektör yetkililerinin, |

| | | |
|--|---|--|
| | <ul style="list-style-type: none"> • Üretim faaliyetleri • Ar-Ge çalışmaları ile ilgili kaynak temini • Demografik dağılım • Sosyal ve kültürel zenginlik • Tarihi zenginlik • İş alanları • Sosyal farklılıklar • Parçalanmış aileler • Velilerin eğitim faaliyetlerine aktif katılımı • Eğitim kurumlarının teknolojik yeterliliği • Bilimsel ve teknolojik çalışmaların mali boyutu • Kaynak sağlayıcılarının kaygıları • Mevzuat hükümleri • Tarihi, turistik unsurlar • İklimsel koşullar • Jeolojik yapı • Çevresel faktörlerden kaynaklanan farklılıklar • Tarım, hayvancılık faaliyetleri • İç göç-dış göç oranları • Yeraltı ve yerüstü doğal kaynakların kullanımı | <p>eğitim faaliyetlerine katılımı sağlanmalı, tanıtım çalışmaları yapılmalı</p> <ul style="list-style-type: none"> • Öğrenci velilerine maddi yükümlülük getirecek çalışmalardan kaçınılmalı • Aydın ilinin sosyal ve kültürel zenginliklerinin eğitim faaliyetlerinde tanıtımı sağlanmalı, etkin kullanımına olanak veren çalışmalar düzenlenmeli • Kadınların eğitim çalışmalarına aktif katılımını sağlayacak etkinlikler düzenlenmeli • Kaynak taraması yapılarak, ilin sosyal ve kültürel zenginlikleri hakkında yayın hazırlanmalı ve paydaşlarla paylaşılmalı • Sosyal içermeli, gelenek-görenekleri yansıtmaya olanak verecek çalışmalara ağırlık verilmeli • Parçalanmış ailelere ve çocuklarına yönelik rehberlik ve psikolojik danışma hizmetlerinin türü ve sayısı artırılmalı • Bilimsel ve teknolojik proje, sergi, fuar gibi çalışmalara özel sektör kuruluşlarının katılımı sağlanmalı • Kaynak sağlayıcılarının eğitim içerikli faaliyetlerini tanıtımlarına olanak sağlamalı, bu tanıtımlar yaygınlaştırılmalı • Paydaşlara yönelik Müdürlüğümüzün faaliyetleri ve yasal dayanakları hakkında bilgi verici broşür, kitapçık hazırlanmalı • Yerel düzeyde Performans Değerlendirme Sistemi geliştirilerek yönetici ve öğretmenlerin mesleki niteliği artırılmalı • Bursa ilinin çevresel imkânları ve elverişli doğası, eğitim faaliyetlerinde fırsat olarak değerlendirilmeli • Eğitim Kampüsü çalışması yapılmalı • İl Emniyet Müdürlüğü ile öğrencilerin güvenliği hakkında etkin çalışmalar düzenlenmeli |
|--|---|--|

3.BÖLÜM

GELECEĞE BAKIŞ

3. GELECEĞE BAKIŞ

Geleceğe bakış sürecinde okul/kurum; misyon, vizyon ve temel değerlerini belirler. Misyon, vizyon ve temel değerler, okul/kurumun uzun vadede idealleri doğrultusunda ilerleyebilmesi için yönlendirme işlevi görür. Okul/kurum, bu aşamada misyon ve vizyonlarını ifade edecek, temel değerlerini belirleyecek, temalarını, amaçlarını, hedeflerini ve stratejilerini ortaya koyacaktır.

3.1 Misyon

Ulusal ve evrensel değerlerin farkında olup, değişime ve gelişime açık; Atatürk ilkelerine bağlı, laik ve demokratik toplum düzenini benimseyen; kendine güvenli, çevresine saygılı; yaratıcı ve farklı düşünebilen, özgür, hoşgörülü, katılımcı, sorumluluk sahibi bireyler yetiştirmek, Bilginin yanında uygar davranışın önemini bilen bir gelecek nesil yaratmak, sevgi ve saygının; güven ve huzur sağlandığı, mutlu ve gurur duyacağımız başarılı bir okul olmak hedefimizdir.

3.2 Vizyon

Öğrencilerimizin; kendine güvenen, ideallerini gerçekleştirmeye istekli, toplum içinde başkalarının hak ve özgürlüklerine saygı duyan birey olmalarını sağlamak,

- Her çocuğun içindeki yaratıcı, çok yönlü, haklarını koruyabilen, güven, hoşgörü ve sevginin hâkim olduğu bir ortam yaratmak,
- Eğitim – Öğretim etkinliklerinde, çağdaş teknolojinin getirdiği tüm olanakların kullanıldığı bir ortamı öğrencilerimizin hizmetine sunmak,
- Okulumuzu; öğrencileri, öğretmenleri ve velileri ile çevrede örnek gösterebilecek ve gurur duyacak bir kurum haline getirmek,
- Öğrencilerimizin istek ve ihtiyaçlarını en kısa sürede gidererek, onları başarıya götüren yolda motive edip, umut ve güveni aşıl原因 olarak hedeflerine emin adımlarla gitmelerini sağlamak,
- Çocuklarımıza mutlu ve başarılı bireyler olma isteğini ve yeteneğini kazandırmak

3.3 Temel Değerler

Dürüst ve fedakâr,
Saygısını ve sevgisini esirgemeyen,
Empati kurabilen, şeffaf,
İletişime açık, mücadeleci,
Güler yüzlü ve hoşgörülü
Temiz – titiz ve düzenli,
Takım çalışmasına yatkın, idealist bir okuluz.
Milli ve manevi değerleri gözetmek
Mükemmellik ve sürekli gelişim
Yaratıcılık yenilikçilik
Hukukun üstünlüğü
Çözüm odaklı yönetim anlayışı
Sosyal sorumluluk bilinci
İnsana saygı ve güven
Teknolojiye uyum
Çevre bilinci gelişmişlik
Kaliteli hizmet anlayışı
Fırsat eşitliği
Etkin ve verimli kaynak kullanımı
Görev ve sorumluluk bilinci
İşbirliği ve katılımcılık

3.4 Amaç, Hedef ve Performans Göstergesi ile Stratejiler

TEMA I: EĞİTİM VE ÖĞRETİME ERİŞİM VE KATILIM

Eğitim ve öğretime erişim okullaşma ve okul terki, devam ve devamsızlık, okula uyum ve uyum, özel eğitime ihtiyaç duyan bireylerin eğitime erişimi, yabancı öğrencilerin eğitime erişimi ve hayat boyu öğrenme kapsamında yürütülen faaliyetlerin ele alındığı temadır.

Stratejik Amaç 1:

Kayıt bölgemizde yer alan çocukların okullaşma oranlarını artıran, öğrencilerin uyum ve devamsızlık sorunlarını gideren etkin bir yönetim yapısı kurulacaktır.

Stratejik Hedef 1.1.

Kayıt bölgemizde yer alan çocukların okullaşma oranları artırılacak ve öğrencilerin uyum ve devamsızlık sorunları da giderilecektir.

| TEMA | EĞİTİM-ÖĞRETİME ERİŞİM ve KATILIM | | | | | | | | |
|--|--|------------------|------|------|------|------|------|----------------|---------------|
| Amaç 1 | Kayıt bölgemizde yer alan çocukların okullaşma oranlarını artıran, öğrencilerin uyum ve devamsızlık sorunlarını gideren etkin bir yönetim yapısı kurulacaktır. | | | | | | | | |
| Hedef 1.1 | Kayıt bölgemizde yer alan çocukların okullaşma oranları artırılacak ve öğrencilerin uyum ve devamsızlık sorunları da giderilecektir. | | | | | | | | |
| Performans Göstergeleri | Hedef Etkisi | Başlangıç Değeri | 2024 | 2025 | 2026 | 2027 | 2028 | İzleme Sıklığı | Rapor Sıklığı |
| PG 1.1.1 Kayıt bölgesindeki öğrencilerden okula kayıt yaptıranların oranı(%) | | 95 | 96 | 97 | 98 | 99 | 100 | | |
| PG 1.1.2 Okula yeni başlayan öğrencilerden uyum eğitimine katılanların oranı(%) | | 90 | 95 | 96 | 98 | 99 | 100 | | |
| PG 1.1.3 Bir eğitim ve öğretim döneminde 20 gün ve üzeri devamsızlık yapan öğrenci oranı (%) | | 7 | 4 | 3,5 | 2,5 | 1,8 | 0,7 | | |
| PG 1.1.4 Bir eğitim ve öğretim döneminde 20 gün ve üzeri devamsızlık yapan yabancı öğrenci oranı (%) | | 2 | 1 | 0,8 | 0,6 | 0,42 | 0,21 | | |
| PG.1.1.5 Öğrencilerin bir üst eğitim-öğretim kurumuna kayıt yaptırma oranı(%) | | 0 | 95 | 96 | 97 | 98 | 99 | | |
| Koordinatör Birim | Okul idaresi ve öğretmenler | | | | | | | | |
| İş birliği Yapılacak Birimler | Muhtarlıklar | | | | | | | | |

TEMA II: EĞİTİM VE ÖĞRETİMDE KALİTENİN ARTIRILMASI

Eğitim ve öğretimde kalitenin artırılması başlığı esas olarak eğitim ve öğretim faaliyetinin hayata hazırlama işlevinde yapılacak çalışmaları kapsamaktadır.

Bu tema altında akademik başarı, sınav kaygıları, sınıfta kalma, ders başarıları ve kazanımları, disiplin sorunları, öğrencilerin bilimsel, sanatsal, kültürel ve sportif faaliyetleri ile istihdam ve meslek edindirmeye yönelik rehberlik ve diğer mesleki faaliyetler yer almaktadır.

Stratejik Amaç 2:

Öğrencilerimizin gelişmiş dünyaya uyum sağlayacak şekilde donanımlı bireyler olabilmesi için eğitim ve öğretimde kalite artırılabacaktır.

Stratejik Hedef 2.1.

Öğrenme kazanımlarını takip eden ve velileri de sürece dâhil eden bir yönetim anlayışı ile öğrencilerimizin akademik başarıları ve sosyal faaliyetlere etkin katılımı artırılabacaktır.

| TEMA | EĞİTİM-ÖĞRETİMDE KALİTE | | | | | | | | |
|--|---|------------------|------|------|------|------|------|----------------|---------------|
| Amaç 2 | Öğrencilerimizin gelişmiş dünyaya uyum sağlayacak şekilde donanımlı bireyler olabilmesi için eğitim ve öğretimde kalite artırılabacaktır. | | | | | | | | |
| Hedef 2.1 | Öğrenme kazanımlarını takip eden ve velileri de sürece dâhil eden bir yönetim anlayışı ile öğrencilerimizin akademik başarıları ve sosyal faaliyetlere etkin katılımı artırılabacaktır. | | | | | | | | |
| Performans Göstergeleri | Hedef Etkisi | Başlangıç Değeri | 2024 | 2025 | 2026 | 2027 | 2028 | İzleme Sıklığı | Rapor Sıklığı |
| PG 2.1.1 Özel Eğitime ihtiyaç duyan öğrenci sayısı oranı (%) | | 3 | 3,5 | 3,7 | 3,9 | 4,2 | 4,5 | | |
| PG 2.1.2 Olumsuz davranış gösteren öğrenci sayısı oranı (%) | | 4,5 | 3,5 | 3,1 | 2,7 | 2,3 | 2 | | |
| PG 2.1.3 Velilerin veli toplantılarına katılım oranı (%) | | 60 | 70 | 75 | 80 | 85 | 90 | | |
| PG 2.1.4 Okul gezilerine veli katılım oranı (%) | | 3 | 12 | 15 | 20 | 25 | 30 | | |
| PG 2.1.5 Veli, e-okul öğrenci ve okul duyuruları takip oranı (%) | | 70 | 75 | 80 | 85 | 90 | 95 | | |
| Koordinatör Birim | Okul idaresi, tüm öğretmenler ve veliler | | | | | | | | |
| İş birliği Yapılacak Birimler | Okul rehber öğretmeni, veliler | | | | | | | | |

TEMA III: KURUMSAL KAPASİTE

Stratejik Amaç 3:

Okulumuzun beşeri, mali, fiziki ve teknolojik unsurları ile yönetim ve organizasyonu, eğitim ve öğretimin niteliğini ve eğitime erişimi yükseltecek biçimde geliştirilecektir.

Stratejik Hedef 3.1.

Okulumuz personelinin mesleki yeterlilikleri ile iş doyumunu ve motivasyonları artırılacaktır.

| TEMA | KURUMSAL KAPASİTE | | | | | | | | |
|--|--|------------------|------|------|------|------|------|----------------|---------------|
| Amaç 3 | Okulumuzun beşeri, mali, fiziki ve teknolojik unsurları ile yönetim ve organizasyonu, eğitim ve öğretimin niteliğini ve eğitime erişimi yükseltecek biçimde geliştirilecektir. | | | | | | | | |
| Hedef 3.1 | Okulumuz personelinin mesleki yeterlilikleri ile iş doyumunu ve motivasyonları artırılacaktır. | | | | | | | | |
| Performans Göstergeleri | Hedefe Etkisi | Başlangıç Değeri | 2024 | 2025 | 2026 | 2027 | 2028 | İzleme Sıklığı | Rapor Sıklığı |
| PG 3.1.1 Okulda "Biz" kültürü oluşturmaya yönelik gezi, piknik vb. organizasyon sayısı | | 4 | 5 | 6 | 7 | 8 | 9 | | |
| PG 3.1.2 Bir eğitim öğretim yılı içerisinde hizmet içi eğitim faaliyetlerine katılan öğretmen oranı% | | 85 | 90 | 92 | 94 | 96 | 98 | | |
| PG 3.1.3 Kurum personeli memnuniyet oranı% | | 88 | 96 | 97 | 98 | 99 | 100 | | |
| Koordinatör Birim | Okul idaresi | | | | | | | | |
| İş birliği Yapılacak Birimler | İlçe Milli Eğitim Müdürlüğü | | | | | | | | |

4.BÖLÜM

MALİYETLENDİRME

4. MALİYETLENDİRME

2024-2028 Stratejik Planı Faaliyet/Proje Maliyetlendirme Tablosu

Tablo 16 Tahmini Maliyet Tablosu

| | 2024 | 2025 | 2026 | 2027 | 2028 | Toplam Maliyet |
|--------------------------------|--------|--------|--------|--------|--------|----------------|
| Amaç 1 | 3500₺ | 4200₺ | 4500₺ | 5000₺ | 5200₺ | 22400₺ |
| Hedef 1.1 | 3500₺ | 4200₺ | 4500₺ | 5000₺ | 5200₺ | 22400₺ |
| Amaç 2 | 15000₺ | 16500₺ | 18000₺ | 19500₺ | 21000₺ | 90000₺ |
| Hedef 2.1 | 15000₺ | 16500₺ | 18000₺ | 19500₺ | 21000₺ | 90000₺ |
| Amaç 3 | 9000₺ | 11000₺ | 13000₺ | 14000₺ | 15000₺ | 62000₺ |
| Hedef 3.1 | 9000₺ | 11000₺ | 13000₺ | 14000₺ | 15000₺ | 62000₺ |
| Genel Yönetim Giderleri | 2000₺ | 2500₺ | 3500₺ | 4000₺ | 4500₺ | 16500₺ |
| TOPLAM | 57000₺ | 65900₺ | 74500₺ | 81000₺ | 86900₺ | 365300₺ |

5.BÖLÜM

İZLEME VE DEĞERLENDİRME

5. İZLEME VE DEĞERLENDİRME

Okulumuz Stratejik Planı izleme ve değerlendirme çalışmalarında 5(4) yıllık Stratejik Planın izlenmesi ve 1 yıllık gelişim planının izlenmesi olarak ikili bir ayrıma gidilecektir.

Stratejik planın izlenmesinde 6 aylık dönemlerde izleme yapılacak denetim birimleri, il ve ilçe millî eğitim müdürlüğü ve Bakanlık denetim ve kontrollerine hazır halde tutulacaktır.

Yıllık planın uygulanmasında yürütme ekipleri ve eylem sorumlularıyla aylık ilerleme toplantıları yapılacaktır. Toplantıda bir önceki ayda yapılanlar ve bir sonraki ayda yapılacaklar görüşülüp karara bağlanacaktır.

EKLER:

EK-1 Paydaş Anketleri

Aşağıda verilen anketler, okul/kurumlara örnek olması bakımından rehber eklenmiştir. Anket içerikleri, okul/kurum türüne ve yapısına göre değişiklik göstermelidir.

Sevgili Öğrencimiz;

- Bu anketin amacı, okul hakkındaki görüşlerini toplamaktır.
- Bu anket, kimlik bilgileri girilmeden yapılmalıdır.
- Okul hakkında görüşlerini en iyi şekilde yansıtan kutuya “X” işareti koyarak neler düşündüğünü öğrenmemize yardımcı olabilirsiniz.
- Anketimize katıldığınız için teşekkür ederiz.

| NO | ORTAKOKUL ÖĞRENCİLERİ İÇİN KONU BAŞLIKLARI | Kesinlikle Katlıyorum | Katlıyorum | Kararsızım | Kesinlikle Katılmıyorum | Katılmıyorum |
|-----|--|-----------------------|------------|------------|-------------------------|--------------|
| 01- | Okulda kendimi güvende hissediyorum. | () | () | () | () | () |
| 02- | Okul temiz ve hijyeniktir. | () | () | () | () | () |
| 03- | Okulun fiziki koşullarını yeterlidir. | () | () | () | () | () |
| 04- | Okul, yeni kabul edilen çocuklara uygun desteği sağlar. | () | () | () | () | () |
| 05- | Farklı kültürlerden gelen öğrencilerin bu okulda memnuniyetle karşılanacağını düşünüyorum. | () | () | () | () | () |
| 06- | Öğretmenlerime ihtiyaç duyduğumda kolaylıkla görüşebilirim. | () | () | () | () | () |
| 07- | Okul müdürüne ihtiyaç duyduğumda kolaylıkla görüşebilirim. | () | () | () | () | () |
| 08- | Okul rehberlik servisinden ihtiyaçlarım doğrultusunda faydalanabiliyorum. | () | () | () | () | () |
| 09- | Okul kişisel hedefler belirlemede ve bu hedeflere ulaşmamda yeterli rehberlik ediyor. | () | () | () | () | () |
| 10- | Okulumda yer almam için birçok fırsat var. | () | () | () | () | () |
| 11- | Okul bana yeterli ders dışı etkinlik olanakları sunuyor. | () | () | () | () | () |

| | | | | | | |
|-----|---|-----|-----|-----|-----|-----|
| 12- | Okul kulüpleri amacına uygun şekilde gelişimime katkı sağlıyor. | () | () | () | () | () |
| 13- | Öğretmenlerim sınıfta adil kurallara sahipler ve tarafsızlar. | () | () | () | () | () |
| 14- | Öğretmenlerim beni daha iyi performans göstermem için teşvik ediyor. | () | () | () | () | () |
| 15- | Öğretmenlerim derslerin işlenişinde farklı ve ilgi çekici yöntemler kullanır. | () | () | () | () | () |
| 16- | Sınav ve ödevlerin beni değerlendirmek için adil ve yeterli olduğunu düşünüyorum. | () | () | () | () | () |
| 17- | Okulda düzenlenen sanatsal ve kültürel faaliyetler yeterlidir. | () | () | () | () | () |
| 18- | Okulda öğrencilerin görüşleri dikkate alınır. | () | () | () | () | () |
| 19- | Okul kantininde yeterli ve sağlıklı yiyecekler var. | () | () | () | () | () |
| 20- | DYK'leri yeterli buluyorum. | () | () | () | () | () |

Kıymetli Öğretmenimiz;

- Bu anketin amacı, okul/kurum çalışmalarındaki görüşlerinizi almaktır.
- Bu ankette kimlik bilgileri yer almaz.
- Lütfen okul hakkındaki görüşlerinizi en iyi şekilde yansıtan kutuya “X” işareti koyarak belirtiniz.
- Anketimize katıldığınız için teşekkür ederiz.

| NO | ÖĞRETMENLER İÇİN KONU BAŞLIKLARI | Kesinlikle Katılıyorum | Katılıyorum | Kararsızım | Kesinlikle Katılmıyorum | Katılmıyorum |
|-----|---|------------------------|-------------|------------|-------------------------|--------------|
| 01- | Okulun misyonu ve vizyonunu tam olarak anlıyorum. | () | () | () | () | () |
| 02- | Okulda eğitim ve yönetim kalitesi sürekli olarak geliyor. | () | () | () | () | () |
| 03- | Okul temiz ve hijyeniktir. | () | () | () | () | () |
| 04- | Okul, öğrencilerin ve personelin güvenliğini sağlamak için uygun güvenlik önlemleri alır. | () | () | () | () | () |
| 05- | Okul, yeni kabul edilen öğrencilere uygun desteği sağlar. | () | () | () | () | () |
| 06- | Okulumuz mesleki yeterliliğimi geliştirmek için eğitim fırsatları sunuyor. | () | () | () | () | () |
| 07- | Okul yönetimimiz öğretmenleri etkin bir şekilde yönlendirir. | () | () | () | () | () |

| | | | | | | |
|-----|---|-----|-----|-----|-----|-----|
| 08- | Okulumuz, öğrencilerin öğrenme ilgisini uyandıracak bir öğrenme ortamı oluşturmuştur. | () | () | () | () | () |
| 09- | Etkili bir öğretmen olmak için ihtiyaç duyduğum kaynaklara erişimim var. | () | () | () | () | () |
| 10- | Bana sunulan kaynakları kullanmak için gerekli eğitime sahibim. | () | () | () | () | () |
| 11- | Okulumuzun, farklı ihtiyaçları olan öğrencileri desteklemek için etkin bir politikası vardır. | () | () | () | () | () |
| 12- | Okulumuz müfredat uygulamasını etkin bir şekilde izler. | () | () | () | () | () |
| 13- | Okulumuz, velilere uygun etkinlikler düzenlemektedir. | () | () | () | () | () |
| 14- | Diğer öğretmenlerle iş birliği yaparım. | () | () | () | () | () |
| 15- | Okul personeli arasında dostane bir ilişki sürdürülür. | () | () | () | () | () |
| 16- | Takım ruhumuz ve moralimiz yüksek. | () | () | () | () | () |
| 17- | Okulumuza aidiyet hissediyorum. | () | () | () | () | () |

Kıymetli Velimiz;

- Bu anketin amacı, okul/kurum çalışmaları hakkındaki görüşlerinizi almaktır.
- Bu ankette kimlik bilgileri yer almaz.
- Lütfen okul/kurum hakkındaki görüşlerinizi en iyi şekilde yansıtan kutuya “X” işareti koyarak belirtiniz.
- Anketimize katıldığınız için teşekkür ederiz.

| NO | VELİLER İÇİN KONU BAŞLIKLARI | Kesinlikle Katılıyorum | Katılıyorum | Kararsızım | Kesinlikle Katılmıyorum | Katılmıyorum |
|-----|---|------------------------|-------------|------------|-------------------------|--------------|
| 01- | Okulun misyonu ve vizyonunu tam olarak anlıyorum. | () | () | () | () | () |
| 02- | Okulda eğitim ve yönetim kalitesi sürekli olarak gelişiyor. | () | () | () | () | () |
| 03- | Okul temiz ve hijyeniktir. | () | () | () | () | () |
| 04- | Okul, öğrencilerin ve personelin güvenliğini sağlamak için uygun güvenlik önlemleri alır. | () | () | () | () | () |
| 05- | Okul, yeni kabul edilen öğrencilere uygun desteği sağlar. | () | () | () | () | () |
| 06- | Okul, çocuğumun okumaya olan ilgisini geliştirmesine yardımcı olabilir. | () | () | () | () | () |
| 07- | Okul çocuğumun öğrenme ilgisini güçlendiriyor. | () | () | () | () | () |
| 08- | Okul çocuğumun ahlaki gelişimini teşvik edebilir. | () | () | () | () | () |

| | | | | | | |
|-----|---|-----|-----|-----|-----|-----|
| 09- | Okulda kullanılan değerlendirme yöntemleri çocuğumun gelişimini tüm yönleriyle anlamama yardımcı oluyor. | () | () | () | () | () |
| 10- | Okul, çocuğumun öğrenme performansı ve gelişimi hakkında beni iyi bilgilendiriyor. | () | () | () | () | () |
| 11- | Okul çocuğuma duygusal rahatsızlık ve öğrenme güçlükleri ile karşılaştığında yeterli desteği ve rehberlik sağlar. | () | () | () | () | () |
| 12- | Öğretmenlerin benimle iletişim kurma yöntemlerinden memnunum. | () | () | () | () | () |
| 13- | Herhangi bir problem durumunda müdür endişelerime cevap veriyor. | () | () | () | () | () |
| 14- | Okulda, velilerin ihtiyaçlarına uygun eğitim faaliyetleri düzenlenir. | () | () | () | () | () |
| 15- | Okul, çocukların gelişimini desteklemek için velilerle iyi bir ilişki kurar. | () | () | () | () | () |
| 16- | Okul, aktif veli katılımını teşvik eder. | () | () | () | () | () |
| 17- | Okulun veli etkinliklerine aktif olarak katılırım. | () | () | () | () | () |
| 18- | Bir veli olarak okula aidiyet hissediyorum. | () | () | () | () | () |
| 19- | Çocuğumun ev ödevlerini tamamlamasını sağlarım. | () | () | () | () | () |
| 20- | Çocuğumu okumaya teşvik ederim. | () | () | () | () | () |
| 21- | Çocuğumun her gün okula gitmesini sağlarım. | () | () | () | () | () |
| 22- | Çocuğumun eğitiminde aktif bir ortağım. | () | () | () | () | () |

Ek-2 Stratejik Plan Mimarisi

1. Eğitime ve Öğretime Erişim ve Katılım

1.1. Okula devam ve tamamlama

- 1.1.1. Sınıf tekrarı
- 1.1.2. Okulu bırakma
- 1.1.3. Devamsızlık

1.2. Ders Dışı etkinliklere katılım

- 1.2.1. Kulüp faaliyetleri
- 1.2.2. Gezi, Fuar ve Gözlem Faaliyetleri
- 1.2.3. Sosyal Sorumluluk Faaliyetleri
- 1.2.4. Bölgesel (yerel), Ulusal ve Uluslararası Proje, Yarışma vb. Etkinliklere Katılım

1.3. Özel eğitime ihtiyaç duyan bireylerin erişimi

1.4. Destekleme ve yetiştirme kurslarına katılım ve devam

1.5. Özel politika gerektiren grupların eğitim ve öğretime erişimi (göçmenler, romanlar, mevsimlik tarım işçilerinin çocuklarının eğitimi vd.)

1.6. Uzaktan eğitim faaliyetlerine katılım

1.7. Bir üst öğrenime geçiş

1.8. Mezuniyet oranı

2. Eğitim ve Öğretimde Kalite

2.1. Akademik Kazanımlar

- 2.1.1. Türkçe ve yabancı dil
 - 2.1.1.1. Dinleme
 - 2.1.1.2. Konuşma
 - 2.1.1.3. Okuma
 - 2.1.1.4. Yazma
 - 2.1.1.5. Okunan Kitap Sayısı
 - 2.1.1.6. Okuma, Yazma ve Konuşma Etkinlikleri
- 2.1.2. Matematik
- 2.1.3. Fen Bilimleri
- 2.1.4. Sosyal Bilimler
- 2.1.5. Meslek Dersleri
- 2.1.6. Eğitim Bilişim Ağı

2.2. 21.yy. Becerileri

- 2.2.1. STEM
- 2.2.2. Yapay Zekâ
- 2.2.3. Çevre ve İklim Değişikliği
 - 2.2.3.1. Kaynakların Tasarruflu Kullanımı
- 2.2.4. Finansal Okuryazarlık
- 2.2.5. Dijital Okuryazarlık
- 2.2.6. İletişim ve İş Birliği
- 2.2.7. Bilgi ve Medya Okuryazarlığı

- 2.2.8. Girişimcilik
- 2.2.9. Sosyal ve Kültürlerarası Beceriler
- 2.2.10. Problem Çözme Becerileri (Matematiksel problem çözmeden çatışma çözmeye kadar detaylandırılabilir.)
- 2.2.11. Eleştirel Düşünme Becerileri
- 2.2.12. *Yaratıcılık (Yenilikçilik) ve Bilimsel Araştırma Becerileri
- 2.2.13. Veri Okuryazarlığı
- 2.2.14. Sürdürülebilirlik ve İleri Dönüşüm

2.3. Toplumsal Yaşam Becerileri

- 2.3.1. Sevgi, Saygı, Adalet ve Hoşgörü Kazanımları
- 2.3.2. Ahlaki ve Etik Değerler

2.4. Değerler Eğitimi

- 2.4.1. Okul Hizmetlerine Katılım (temizlik, bakım vb.)
- 2.4.2. Sosyal Sorumluluk Çalışmaları

2.5. Ölçme ve Değerlendirme

- 2.5.1. Okul Sınavları
- 2.5.2. Ulusal Sınavlar
- 2.5.3. Ulusal ve Uluslararası Faaliyetlerde Alınan Dereceler

2.6. Sektöre, Üst Öğrenime Hazırlık ve İstihdam

- 2.6.1. Atölye Eğitimleri
- 2.6.2. Staj Eğitimleri
- 2.6.3. Buluş, Patent, Endüstriyel Tasarım, Marka ve Faydalı Model
- 2.6.4. Mesleki Alan Etkinlikleri
- 2.6.5. Mesleki Eğitime Katkı Sağlayacak İş Birlikleri

2.7. Rehberlik

- 2.7.1. Eğitsel Rehberlik
- 2.7.2. Mesleki Rehberlik
- 2.7.3. Kişisel Rehberlik
- 2.7.4. Oryantasyon
- 2.7.5. Aile rehberliği

3. Kurumsal Kapasite

3.1. Fiziksel İmkânlar ve Donatım

- 3.1.1. Derslikler
- 3.1.2. Spor Salonu
- 3.1.3. Kütüphane
- 3.1.4. Çok amaçlı Salon
- 3.1.5. Öğretmenler Odası
- 3.1.6. İdari Bölümler
- 3.1.7. Okul Bahçesi
- 3.1.8. Atölyeler
- 3.1.9. Laboratuvarlar
- 3.1.10. Yatakhane/Pansiyon
- 3.1.11. Yemekhane

- 3.1.12. Tuvaletler
- 3.1.13. Oyun Alanları
- 3.1.14. Bilişim Sınıfları

3.2. Mali Yönetim

- 3.2.1. Döner Sermaye Gelirleri
- 3.2.2. Mal ve Hizmet Alımları
- 3.2.3. Enerji Verimliliği
- 3.2.4. Kaynak Tasarrufu

3.3. İnsan kaynakları

- 3.3.1. Öğretmenlerin Mesleki Gelişimi
 - 3.3.1.1. Okul Temelli Mesleki Gelişim Faaliyetleri
 - 3.3.1.2. Öğretmen Bilişim Ağı
 - 3.3.1.3. Mahalli Hizmet İçi Eğitimler
 - 3.3.1.4. Aday Öğretmenlik
 - 3.3.1.5. Mentorluk ve Koçluk
 - 3.3.1.6. Ulusal ve Uluslararası İyi Uygulama Örnekleri
 - 3.3.1.7. Personel Ödül Yönetimi
- 3.3.2. Okul Yöneticilerinin Mesleki Gelişimi
 - 3.3.2.1. Öğretmen Bilişim Ağı
 - 3.3.2.2. Mahalli Hizmet İçi Eğitimler
 - 3.3.2.3. Mentorluk ve Koçluk
 - 3.3.2.4. Ulusal ve Uluslararası İyi Uygulama Örnekleri
- 3.3.3. Destek Personelinin Mesleki Gelişimi
- 3.3.4. Motivasyon
- 3.3.5. İş Doyumu
- 3.3.6. Oryantasyon
- 3.3.7. Personelin İyi Olma Hali

3.4. Organizasyon

- 3.4.1. Görev Dağılımı
- 3.4.2. Kurul ve Komisyonlar
- 3.4.3. Okul Aile Birliği
- 3.4.4. Katılımcılık
- 3.4.5. Şeffaflık ve Hesap Verebilirlik
- 3.4.6. İzleme ve Değerlendirme
- 3.4.7. Bilgi ve İletişim Teknolojilerinden Yararlanma
- 3.4.8. Öğrenci İşlerinin Yönetimi
- 3.4.9. Kurum İçi İletişim
- 3.4.10. Okul Toplum İlişkileri
- 3.4.11. Kurumlar Arası İletişim ve İş Birliği

3.5. Okul Sağlığı ve Güvenliği

- 3.5.1. Kantin
- 3.5.2. Tuvaletler
- 3.5.3. Temizlik ve Hijyen Farkındalığı

- 3.5.4. Sađlıklı Beslenme ve Obezite
- 3.5.5. Bulařıcı Hastalıklar
- 3.5.6. Bađımlılıkla M¼cadele
- 3.5.7. Gıda G¼venliđi
- 3.5.8. Okul evresi G¼venliđi
- 3.5.9. İř Sađlıđı ve G¼venliđi (Okul Kazaları, At¼lye Denetimleri vb.)
- 3.5.10. Zorbalık ve Őiddet

3.6. Sivil Savunma

- 3.6.1. İlk Yardım ve Acil Durum
- 3.6.2. Afet riski azaltma
 - 3.6.2.1. Deprem
 - 3.6.2.2. Sel
 - 3.6.2.3. Heyelan
 - 3.6.2.4. Yangın
 - 3.6.2.5. ıđ
 - 3.6.2.6. Salgın hastalıklar

EK-3 Örnek İzleme ve Değerlendirme Şablonu

| 2024-2025 Eğitim Öğretim Yılı Stratejik Plan İzleme ve Değerlendirme Tablosu | | | | | |
|---|-------------------|-----------------------------------|--|---|----------------------------|
| A1 | | | | | |
| H1.1 | | | | | |
| Hedef 1.1 Performansı | | | | | |
| Sorumlu Birim | | | | | |
| Performans Göstergesi | Hedefe Etkisi (%) | Plan Dönemi Başlangıç Değeri *(A) | İzleme Dönemindeki Yıl Sonu Hedeflenen Değer (B) | İzleme Dönemindeki Gerçekleşme Değeri (C) | Performans (%) (C-A)/(B-A) |
| PG 1.1.1 Her dönem sınıf velilerine yönelik düzenlenen etkinlik sayısı | 60 | 0 | 1 | 1 | 100 |
| PG 1.1.2 En az bir aile eğitimi alan veli oranı (%) | 40 | 25 | 75 | 60 | 70 |
| Hedefe İlişkin Değerlendirmeler | | | | | |
| 2024-2025 eğitim öğretim yılında PG 1.1.1 için performansın %100 oranında gerçekleştiği görülmektedir. 2024-2025 eğitim öğretim yılında PG 1.1.2 için performansı %70 oranında gerçekleştiği göz önünde bulundurularak ailelerin eğitim faaliyetlerine katılımının artırılması için sınıf rehber öğretmenleri aracılığıyla telefon görüşmeleri yapılması planlanmıştır. | | | | | |

* 2024-2028 dönemini kapsayan stratejik plan için 2023 yılsonu değeridir.

**Her yılın ilk altı ayında, ilgili hedefe ait performans göstergelerinin performans düzeyi dikkate alınarak izlemenin yapıldığı yılın sonu itibarıyla hedeflenen değere ulaşıp ulaşılamayacağını analizi yapılır. Hedeflene değere ulaşılmasını engelleyecek hususlar ve riskler varsa değerlendirilir. Hedeflenen değere ulaşılmasını sağlayacak temel tedbirler kısaca yer verilir.

*PG 1.1.1'in performansının hedefe etkisinin çarpımı ile PG 1.1.2'nin performansının hedefe etkisinin çarpımları sonucunun toplanmasıyla elde edilir. $(\%100 \times \%60) + (\%70 \times \%40) = \%60 + \%28 = \%88$



T.C.
KARACABEY KAYMAKAMLIĞI
İlçe Millî Eğitim Müdürlüğü
Muhsin Yazıcıoğlu Ortaokulu



Sayı : E-76574523-602.04.02-103525003
Konu : Muhsin Yazıcıoğlu Ortaokulu Müdürlüğü
2024-2028 Stratejik Planı

31.05.2024

MÜDÜRLÜK MAKAMINA

İlgi: a) 5018 Sayılı Kamu Mali Yönetimi ve Kontrol Kanunu
b) Millî Eğitim Bakanlığı Strateji Geliştirme Başkanlığı 06/10/2022 tarihli ve 2022/21 sayılı
2024-2028 Stratejik Plan Hazırlık Çalışmaları Konulu Genelgesi ve Hazırlık Programı

Kamu kaynaklarının etkili, ekonomik ve verimli bir şekilde elde edilmesi ve kullanılmasını, hesap verebilirliği ve malî saydamlığı sağlamak üzere, kamu malî yönetiminin yapısını ve işleyişini, kamu bütçelerinin hazırlanmasını, uygulanmasını, tüm malî işlemlerin muhasebeleştirilmesini, raporlanmasını ve malî kontrolü düzenlemek amacıyla yürürlüğe giren ilgi (a) 5018 sayılı Kamu Mali Yönetimi ve Kontrol Kanununun 9'uncu maddesinde; Kamu idareleri; kalkınma planları, programlar, ilgili mevzuat ve benimsedikleri temel ilkeler çerçevesinde geleceğe ilişkin misyon ve vizyonlarını oluşturmak, stratejik amaçlar ve ölçülebilir hedefler saptamak, performanslarını önceden belirlenmiş olan göstergeler doğrultusunda ölçmek ve bu sürecin izleme ve değerlendirmesini yapmak amacıyla katılımcı yöntemlerle stratejik plan hazırlarlar denilmektedir.

5018 sayılı Kamu Mali Yönetimi ve Kontrol Kanunu, Kamu İdarelerince Hazırlanacak Stratejik Planlar ve Performans Programları ile Faaliyet Raporlarına İlişkin Usul ve Esaslar Hakkında Yönetmelik doğrultusunda ve ilgi (b) Genelgede "*ilçe millî eğitim müdürlükleri için kaymakamlıklar tarafından, okullar/kurumlar için ise ilçe millî eğitim müdürlükleri tarafından onaylandıktan sonra kurumların resmî internet sitelerinde yayınlanacaktır.*" dendiğinden, Müdürlüğümüz bünyesinde Stratejik Planlama Ekibi koordinasyonunda ilgili birimlerin katkılarıyla hazırlanan, Strateji Geliştirme Kurulu'nun onayladığı 2024-2028 Stratejik Planının 2024 yılı itibarıyla uygulamaya konulması ve Müdürlüğümüz internet sitesinde yayınlanması Müdürlüğümüzce uygun görülmektedir.

Makamlarınızca da uygun görüldüğü takdirde Olurlarınıza arz ederim.

Ersin Tufan KAYA
Okul Müdürü

Uygun görüşle arz ederim.

Anıl ESEMEN
İlçe Millî Eğitim Şube Müdürü

OLUR
Arif ÇOPUR
İlçe Millî Eğitim Müdür V.

Ek: Müdürlüğümüz 2024-2028 Stratejik Planı (52 Sayfa)

Bu belge güvenli elektronik imza ile imzalanmıştır.

Adres : Emirsultan Mahallesi 238.Sokak No:15-25 Karacabey/BURSA

Belge Doğrulama Adresi : <https://www.turkiye.gov.tr/meb-ebys>

Telefon No : 0 (224) 676 10 15

Bilgi için: Ersin Tufan KAYA

E-Posta: 767413@meb.k12.tr

Unvan : Müdür

Kep Adresi : meb@hs01.kep.tr

İnternet Adresi: <https://muhsinyaziciogluoo.meb.k12.tr/>

Faks: _____

Bu evrak güvenli elektronik imza ile imzalanmıştır. <https://evraksorgu.meb.gov.tr> adresinden daf 3- 3f c2- 35ed- a213- 541e kodu ile teyit edilebilir.